

Preliminärantagningen 2016: Statistik

Viktiga datum

15 december:
Ansökan öppnar

5 februari:
Ansökan stänger

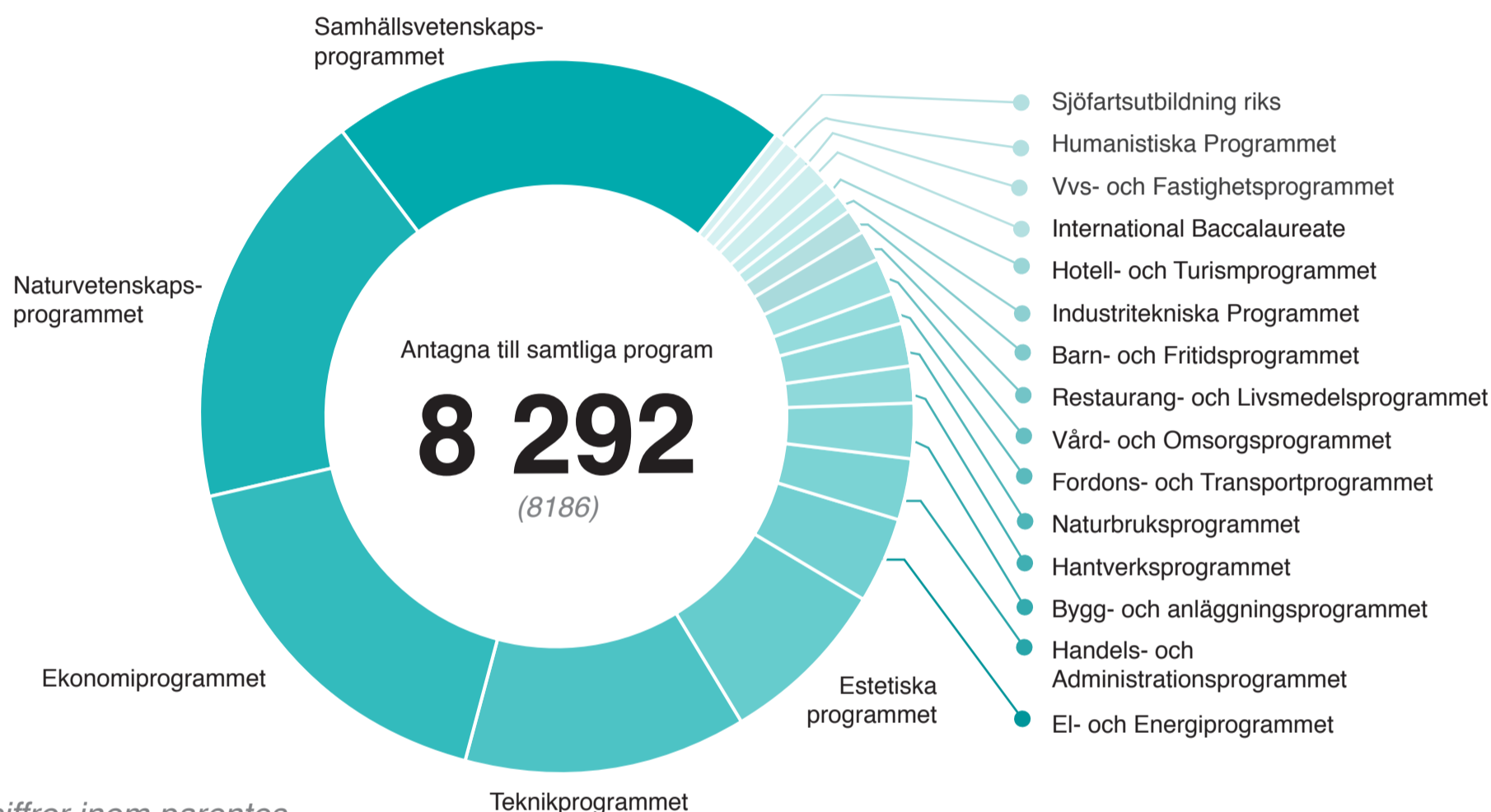
7 april
Preliminärantagningen är klar och besked om antagningen presenteras på www.indra2.se

1 juni:
Sista dag för omval inför slutantagningen

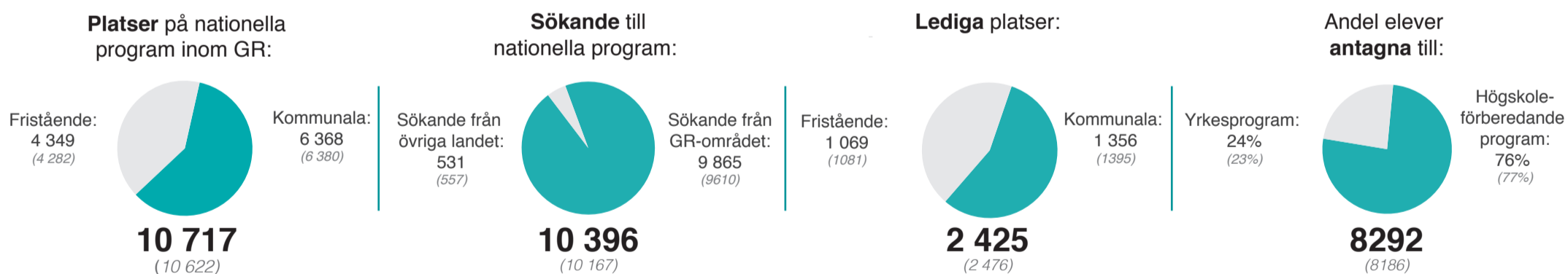
28 juni:
Slutantagningen är klar och besked om antagningen presenteras på www.indra2.se

Fördelning av antagna elever i preliminärantagningen:

80% fick sitt förstahandsval till program och skola.



2015 års siffror inom parentes

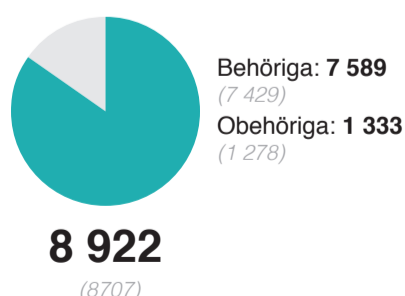


Slutantagningen i juni:

I juni när elever i årskurs 9 får sitt slutbetyg prövas samtliga sökande igen och alla får ett nytt besked senast den 1 juli. Då kan det ha skett förändringar sedan förhandsbeskedet i april vilket beror på att många elever höjer sina slutbetyg vilket gör att även antagningspoängen höjs till vissa utbildningar.

Du som på förhandsbeskedet är Erbjuden plats, Reserv eller Ej erbjuden plats prövas igen under förutsättning att du är behörig till de utbildningar du sökt.

Grundskoleelever inom GR som söker nationellt program inom GR:



Introduktionsprogrammen

Det sker ingen preliminärantagning till Introduktionsprogram inom GR

GR Utbildning, Gymnasieantagningen
telefonnr: 031-335 51 30
gymnasieantagningen@grkom.se

Mer om preliminärantagningen går att läsa på
www.grkom.se/gymnasieantagningen
under Statistik

GR Utbildning
GYMNASIEANTAGNINGEN

Kommuner som ingår i det regionala samarbetet för gymnasieantagningen:
Ale, Alingsås, Göteborg, Härryda, Kungsbacka, Kungälv, Lerum, Lilla Edet, Mölndal, Partille, Stenungsund, Tjörn, Öckerö.

Pressmeddelande från Göteborgsregionens gymnasieantagning 2016-04-07

Preliminärantagningen till gymnasieskolan är klar - 93% är antagna till vald utbildning!

I dag presenterades preliminärantagningen till gymnasieskolan inom Göteborgsregionen. 8 292 elever har antagits.

- Vi är angelägna om att eleverna i så stor utsträckning som möjligt tas in på sitt förstahandsval. I år är 80 % av eleverna antagna till sitt förstahandsval såväl till program som skola. Om man ser till vald utbildning så har 93 % av eleverna fått sin önskade utbildning, vilket är glädjande säger Helene Odenjung, ordförande i Utbildningsgruppen.

Gymnasieprogram med flest antagna är samhällsvetenskapsprogrammet följt av naturvetenskapsprogrammet, ekonomiprogrammet, teknikprogrammet samt estetiska programmet. Program som ökar antal antagna mot förra året är främst teknikprogrammet, ekonomiprogrammet och handels-och administrationsprogrammet.

- Vi erbjuder ungdomar ett brett och djupt utbildningsutbud på 25 kommunala och 43 fristående skolor i vår region. Genom vårt samarbete kan vi i hög utsträckning se till att elever får sitt förstahandsval tillgodosett. Det är viktigt för att höja kunskapsresultaten och minska avhoppet, avslutar Helene Odenjung, ordförande i Utbildningsgruppen.

Antagna

Totalt antal antagna elever till samtliga skolor inom GR är 8 292. Av dessa är 5 012 antagna på kommunala skolor och 3 280 på fristående skolor. 80 % av eleverna är antagna på sitt förstahandsval (2015 = 81 %). Om man enbart ser till sökt utbildning är 93 % antagna på sitt förstahandsval av utbildning, men på en annan skola (2015 = 92 %). Till introduktionsprogram sker endast slutantagning.

Flest sökande till program oavsett behörighet

Samhällsvetenskapsprogrammet har flest sökande förstahandsval med 1 920 följt av ekonomiprogrammet 1 769, naturvetenskapsprogrammet 1 746, teknikprogrammet 1 238 samt estetiska programmet 714.

Antal platser och ej antagna sökande

Inom GR erbjuds 10 717 platser (exklusive introduktionsprogrammen), 6 368 på kommunala skolor och 4 349 på fristående skolor. Det finns vid preliminärantagningen 2 425 tillgängliga platser, 1 356 på kommunala skolor och 1 069 på fristående skolor. Det kan tillkomma ytterligare sökande under våren varför de tillgängliga platserna förväntas minska till slutantagningen.

Det finns 2 202 ej antagna GR-elever. Av dessa är 1 960 obehöriga, varav 1 333 är grundskoleelever och 627 äldresökande. Av de 212 behöriga, endast reservplacerade eleverna, har de flesta sökt högskoleförberedande program där deras poäng inte räcker till. Det finns 749 grundskoleelever som ännu inte sökt, flertalet av dem kommer i första hand att söka introduktionsprogram inför slutantagningen.



Handlingsvägar för ej antagna

Av de obehöriga eleverna brukar ca 50 % bli behöriga inför slutantagningen. Elever som vid skolstart fortfarande är obehöriga och inte har plats på ett introduktionsprogram kommer att erbjudas det av sin hemkommun.

Elever som vill göra nyval eller omval ska kontakta skolans/kommunens studievägledare som hjälper till att registrera valet senast onsdag den 1 juni kl 16 då ansökan stänger och arbetet med slutantagningen startar.

Slutantagningen klar den 28 juni

Slutantagningen är klar tisdagen den 28 juni kl 10. Alla elever kan då se sitt antagningsresultat på Indra2.se.

Följande kommuner ingår i GR:s samarbete:

Ale, Alingsås, Göteborg, Härryda, Kungsbacka, Kungälv, Lerum, Lilla Edet, Mölndal, Partille, Stenungsund, Tjörn och Öckerö. Ale erbjuder endast Introduktionsprogram, Tjörn erbjuder inga egna utbildningar och Öckerö erbjuder ett begränsat antal utbildningar.

GR sköter också antagningen till alla fristående gymnasieskolor inom Göteborgsregionen.

För fler kommentarer kontakta enligt nedan:

Helene Odenjung
Ordförande i Utbildningsgruppen
helene.odenjung@stadshuset.goteborg.se
Tel: 0707-61 27 48

Preliminärantagningen 2016

Alla program i storleksordning
 Flest antal antagna elever på 25 gymnasieskolor inom GR
 Skolor med flest sökande per plats
 Kommunala skolor med flest sökande per plats
 Fristående skolor med flest sökande per plats

Utbildningar med färre än 20 platser är ej medtagna i listorna nedan.

Alla program i storleksordning	Antal platser	Behöriga 1:a-handsväl	Antagna
Samhällsvetenskapsprogrammet SA	2 003	1 655	1 732
Naturvetenskapsprogrammet NA	1 617	1 608	1519
Ekonomiprogrammet EK	1 565	1 608	1444
Teknikprogrammet TE	1 191	1 100	1062
Estetiska programmet ES	899	601	639
EI- och energiprogrammet EE	498	270	311
Handels- och administrationsprogrammet HA	425	206	247
Bygg- och anläggningsprogrammet BA	389	183	202
Fordons- och transportprogrammet FT	314	118	135
Hantverksprogrammet HV	284	149	145
Vård- och omsorgsprogrammet VO	255	107	124
Barn- och fritidsprogrammet BF	234	83	91
Industritekniska programmet IN	207	79	85
Restaurang- och livsmedelsprogrammet RL	206	100	111
Naturbruksprogrammet NB	162	119	139
Hotell- och turismprogrammet HT	143	61	73
VVS- och fastighetsprogrammet VF	118	63	64
International Baccalaureate IB	83	142	73
Humanistiska programmet HU	68	52	58
Sjöfartsutbildningen SX	56	39	38

Flest antal antagna elever på 25 gymnasieskolor inom GR

Antal antagna

Hulebäcksgymnasiet	595
Hvitfeldtska gymnasiet	532
Elof Lindälvs gymnasium	403
Polhemsgymnasiet	394
Mimers Hus gymnasium	363
Katrinelundsgymnasiet	342
Aranäsgymnasiet	333
Alströmergymnasiet	311
Schillerska gymnasiet	301
Lerums gymnasium	282
Nösnäsgymnasiet	271
Lindholmens tekniska gymnasium	212
L M Engström gymnasium	192
Donnergymnasiet Göteborg	189
Göteborgs Högre samskola	180
Mikael Elias teoretiska gymnasium	165
IT-gymnasiet Göteborg	158
GTG, Gbg-regionens tekniska gymnasium	152
Sigrid Rudebecks gymnasium	152
Jensen Gymnasium	135
Drottning Blankas gymnasium Göteborg	124
NTI Gymnasiet Kronhusgatan	118
Burgården/August Kobb	114
Sjölin's gymnasium	108
GTI:s gymnasieskola	103

Skolor med flest sökande per plats	Sökande per plats	Antal platser
Göteborgs Högre samskola	1,73	180
Mikael Elias teoretiska gymnasium	1,59	165
IT-gymnasiet Göteborg	1,45	159
Bernadottegymnasiet	1,44	64
Drottning Blankas gymnasium Göteborg	1,42	128
IHGR, International high school of Gothenburg Region	1,38	91
Kitas Ekonomi	1,36	78
Hvitfeldtska gymnasiet	1,31	559
Donnergymnasiet Göteborg	1,16	192
Sigrid Rudebecks gymnasium	1,15	152
GTG, Gbg-regionens tekniska gymnasium	1,12	152
Polhemsgymnasiet	1,10	396
L M Engström gymnasium	1,09	192
Kitas Natur	1,08	90
Kitas gymnasium	1,07	92
Hermods Gymnasium	1,01	86

Kommunala skolor med flest sökande per plats	Sökande per plats	Antal platser
Bernadottegymnasiet	1,44	64
IHGR, International high school of Gothenburg Region	1,38	91
Hvitfeldtska gymnasiet	1,31	559
Polhemsgymnasiet	1,10	396
Öckerö seglande gymnasieskola	0,99	100
Hulebäcksgymnasiet	0,92	624
Katrinelundsgymnasiet	0,89	393
Elof Lindälvs gymnasium	0,82	494
Aranäsgymnasiet	0,81	375
Alströmergymnasiet	0,76	394
Munkebäcksgymnasiet Skåne	0,72	32
Nösnäsgymnasiet	0,70	371

Fristående skolor med flest sökande per plats	Sökande per plats	Antal platser
Göteborgs Högre samskola	1,73	180
Mikael Elias teoretiska gymnasium	1,59	165
IT-gymnasiet Göteborg	1,45	159
Drottning Blankas gymnasium Göteborg	1,42	128
Kitas Ekonomi	1,36	78
Donnergymnasiet Göteborg	1,16	192
Sigrid Rudebecks gymnasium	1,15	152
GTG, Gbg-regionens tekniska gymnasium	1,12	152
L M Engström gymnasium	1,09	192
Kitas Natur	1,08	90
Kitas gymnasium	1,07	92
Hermods Gymnasium	1,01	86

GR, preliminärantagningen 2016

Fördelning flickor/pojkar antagna till nationella program, preliminärantagningen 2016

Program	Antal antagna	Flickor %	Pojkar %
Barn- och fritidsprogrammet BF	91	66%	34%
Bygg- och anläggningsprogrammet BA	202	4%	96%
Ekonomiprogrammet EK	1 444	50%	50%
El- och energiprogrammet EE	311	4%	96%
Estetiska programmet ES	639	70%	30%
Fordons- och transportprogrammet FT	135	12%	88%
Handels- och administrationsprogrammet HA	247	48%	52%
Hantverksprogrammet HV	145	98%	2%
Hotell- och turismprogrammet HT	73	82%	18%
Humanistiska programmet HU	58	72%	28%
Industri tekniska programmet IN	85	6%	94%
International Baccalaureate IB	73	64%	36%
Naturbruksprogrammet NB	139	86%	14%
Naturvetenskapsprogrammet NA	1 519	56%	44%
Restaurang- och livsmedelsprogrammet RL	111	47%	53%
Samhällsvetenskapsprogrammet SA	1 732	67%	33%
Sjöfartsutbildningen SX	38	8%	92%
Teknikprogrammet TE	1 062	17%	83%
VVS- och fastighetsprogrammet VF	64	3%	97%
Vård- och omsorgsprogrammet VO	124	81%	19%
	8 292		